



ZÁVĚREČNÁ ZPRÁVA

Evropský veletrh pomaturitního
a celoživotního vzdělávání
Gaudeamus® Praha

VIII. ročník

PRAHA 27. – 28. ledna 2015

Ve dnech 27. a 28. ledna 2015 proběhl v areálu výstaviště PVA Expo Praha, v hale č.1, VIII. ročník Evropského veletrhu pomaturitního a celoživotního vzdělávání Gaudeamus® Praha 2015. Cílem veletrhu Gaudeamus® v Praze bylo poskytnout komplexní informace o všech formách pomaturitního, jazykového a celoživotního vzdělávání, zejména pak o studiu na vysokých, vyšších odborných a jazykových školách. Veletrh Gaudeamus® v Praze byl určen studentům a absolventům středních škol, vyšších odborných škol, vysokých škol a celému spektru zájemců o celoživotní vzdělávání. Veletrhu se zúčastnily univerzity, vysoké a vyšší odborné školy, poradenské a jiné vzdělávací instituce z České republiky a dalších 8 zemí.

V roce 2015 byly dosaženy tyto rekordy:

- **Na veletrhu se představilo rekordních 186 vystavovatelů, z nichž 58 bylo ze zahraničí.**
- **Veletrh navštívilo rekordních 9 654 návštěvníků.**
- **Bylo dosaženo rekordního růstu návštěvníků (nárůst o 1 050 návštěvníků proti roku 2014)**
- **K návštěvě veletrhu se před akcí registrovalo rekordních 6 118 studentů.**
- **Veletrh probíhal na dosud největší výstavní ploše o velikosti 1 218 m² (o 234 m² více než v roce 2014) .**

OBSAH

1.	Struktura vystavovatelů	3
2.	Organizační zajištění veletrhu	4
3.	Průběh veletrhu	4
4.	Návštěvnost veletrhu	4
5.	Cílová skupina návštěvníků a její charakteristika	4
6.	Návštěvnost doprovodných programů veletrhu	10
7.	Zájem studentů o studium v zahraničí	11
8.	Přednášky vystavovatelů v době konání veletrhu	12
9.	Doprovodný program „Věda pro život“	12
10.	Poradenský servis a testovací centrum	12
11.	Doprovodný program „Tailor-Made Study Abroad“	13
12.	Katalog veletrhu	13
13.	Vývoj veletrhu v Praze v letech 2008 - 2015.....	13
14.	IX. ročník veletrhu Gaudeamus® v Praze v roce 2016.....	14

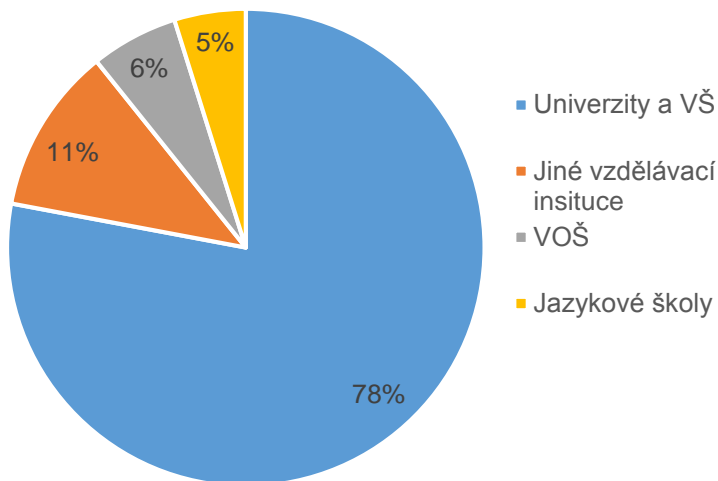
1. Struktura vystavovatelů

Veletrhu se celkem zúčastnilo **186 vystavovatelů v 94 expozicích**. Vystavovatelé přijeli z České republiky a dalších **8 zemí světa**. Strukturu vystavovatelů uvádí tabulka 1 a grafy 1 a 2.

Počet	Charakteristika	Rozdíl proti roku 2014
145	univerzit, vysokých škol nebo samostatných fakult	+ 34
11	vyšších odborných škol	- 1
9	jazykových škol nebo agentur	- 2
21	jiných vzdělávacích nebo poradenských institucí	+ 7
58	zahraničních vystavovatelů (8 zemí), (Dánsko (14), Velká Británie (35), Francie (1), Kanada (3), Švýcarsko (2), Estonsko (1), Austrálie (1), Rakousko (1))	+ 34
233	zastoupených fakult z České republiky a zahraničí	+ 30
3 795	studijních oborů	+ 210

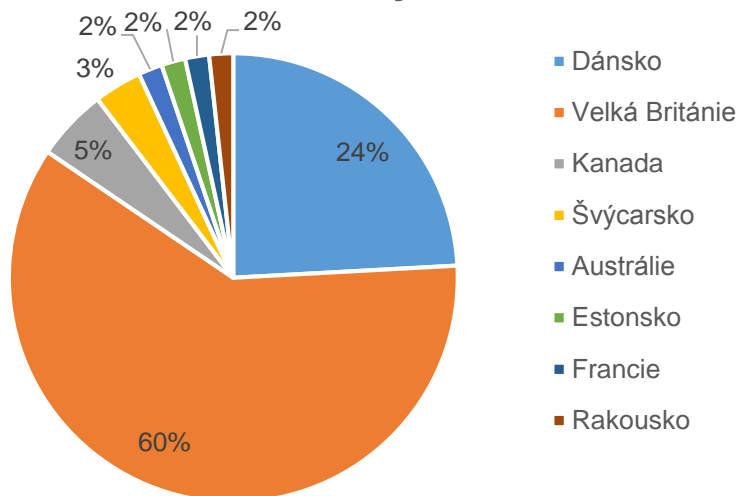
Tabulka 1 Vystavovatelé na veletrhu Gaudeamus® Praha 2014

Struktura vystavovatelů



Graf 1

Struktura zahraničních vystavovatelů



Graf 2

2. Organizační zajištění veletrhu

Průběh veletrhu zajišťovala společnost MP-Soft®, a.s. se sídlem v Brně, jako tradiční organizátor veletrhů Gaudeamus® v České republice. Veletrh proběhl pod záštitou Ministerstva školství, mládeže a tělovýchovy České republiky; rektora Českého vysokého učení technického v Praze, pana prof. Ing. Petra Konvalinky, CSc.; poslankyně parlamentu ČR paní doc. RNDr. Anny Putnové, CSc., MBA; poslance parlamentu ČR pana prof. Ing. Karla Raise, CSc., MBA; hejtmána Středočeského kraje, pana Ing. Miloše Petery; radní hl. m. Prahy pro oblast školství a volného času, paní Mgr. Ludmily Štvánové a velvyslance Spolkové republiky Německo v České republice, pana Dr. Arndta Freiherr Freitag von Loringhoven. Organizačním garantem veletrhu byl pan Ing. Pavel Mikula, předseda představenstva společnosti MP-Soft®, a.s., Brno.

3. Průběh veletrhu

VIII. ročník veletrhu Gaudeamus® v Praze proběhl v hale č.1 na výstavišti PVA Expo Praha - Letňany. Veletrh byl otevřen pro veřejnost od 27. do 28. ledna, denně od 8⁰⁰ do 16⁰⁰ hodin.

První den veletrhu vyvrcholil společenským večerem a diskusním setkáním představitelů vystavujících škol, které se konalo v Kaiserštejnském paláci. Společenský večer osobně navštívili představitelé Ministerstva školství, mládeže a tělovýchovy České republiky, rektori a další vrcholní představitelé vystavujících univerzit a vysokých škol z České republiky i zahraničí.

4. Návštěvnost veletrhu

VIII. ročník veletrhu v Praze probíhal v areálu výstaviště PVA Expo Praha jako samostatná akce, proto bylo možné přesně zjistit počet návštěvníků. Veletrh navštívilo **celkem 9 654 návštěvníků**. Mezi návštěvníky byli studenti středních, vyšších odborných i vysokých škol, zájemci o celoživotní vzdělávání, pedagogové a výchovní poradci. Rozložení návštěvnosti veletrhu v jednotlivých dnech uvádí tabulka 2, vývoj rozložení návštěvnosti za uplynulých osm ročníků uvádí tabulka 3. **Návštěvnost veletrhu byla o 1 050 studentů vyšší než v roce 2014 a veletrh tak dosáhl rekordní návštěvnosti za celou svou historii.**

K návštěvě veletrhu **bylo pozváno 2 481 registrovaných výchovných poradců a pedagogů** z celé České republiky. Všichni registrovaní výchovní poradci a pedagogové obdrželi volnou vstupenku s platností na oba dny konání veletrhu. Možnost registrace před veletrhem měli i studenti. **Možnost zaregistrovat se před veletrhem využilo rekordních 6 118 studentů (o 1 989 více než v roce 2014).**

Den	Návštěvníci	Rozdíl proti roku 2014
27. ledna 2015	4 878	+ 614
28. ledna 2015	4 776	+ 436
Celkem	9 654	+ 1 050

Tabulka 2 Rozložení návštěvnosti v jednotlivých dnech

Rok	1. den	2. den	Celkem
2008	2 300	3 159	5 459
2009	3 123	3 245	6 368
2010	3 535	3 669	7 204
2011	4 004	3 997	8 001
2012	4 108	4 254	8 362
2013	3 600	4 340	8 376
2014	4 264	4 340	8 604
2015	4 878	4 776	9 654

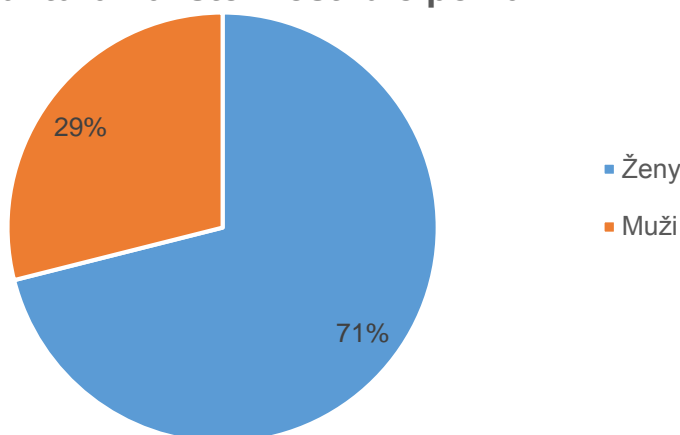
Tabulka 3 Rozložení návštěvnosti v jednotlivých dnech za celou historii veletrhu v Praze

5. Cílová skupina návštěvníků a její charakteristika

Podobně jako v minulých ročnících byl i v roce 2015 proveden statistický průzkum mezi návštěvníky veletrhu. V rámci průzkumu byli osloveni návštěvníci přednášek, kteří vyplnili a odevzdali slosovatelné kupóny. Slosovatelné kupóny vyplnilo a odevzdalo 25,1 % studentů, což je vyjádřeno absolutním číslem 2 401 studentů. Podrobné výsledky statistického zjišťování uvádějí následující tabulky a grafy.

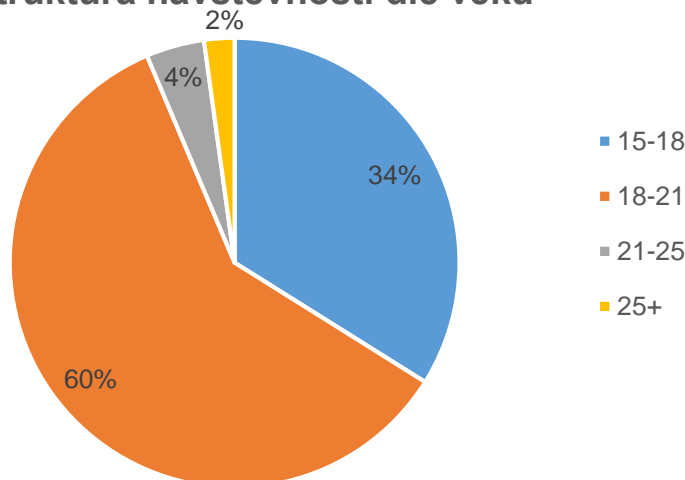
Z grafu 3 je patrné rozdělení návštěvníků dle pohlaví. Veletrh navštívilo 71 % žen a 29 % mužů. Zastoupení mužů se zvýšilo o 3 % oproti roku 2014 a má tak již druhý rok rostoucí trend. V grafu 4 je znázorněno věkové spektrum návštěvníků. Největší podíl na návštěvnosti tvoří skupina studentů ve věku 18 až 21 let (60 %), 34 % tvoří návštěvníci ve věku 15 a 18 let. Tabulka 4 uvádí zastoupení jednotlivých cílových skupin v celkové návštěvnosti veletrhu a porovnáním údajů za posledních 7 let. Graf 5 uvádí zastoupení cílových skupin návštěvníků. Nejvýznamnější cílovou skupinou veletrhu v Praze jsou studenti IV. ročníku SŠ (52% návštěvnosti). 40% tvoří studenti III. ročníku SŠ, ostatní cílové skupiny tvoří 8 % návštěvnosti.

Struktura návštěvnosti dle pohlaví



Graf 3

Struktura návštěvnosti dle věku

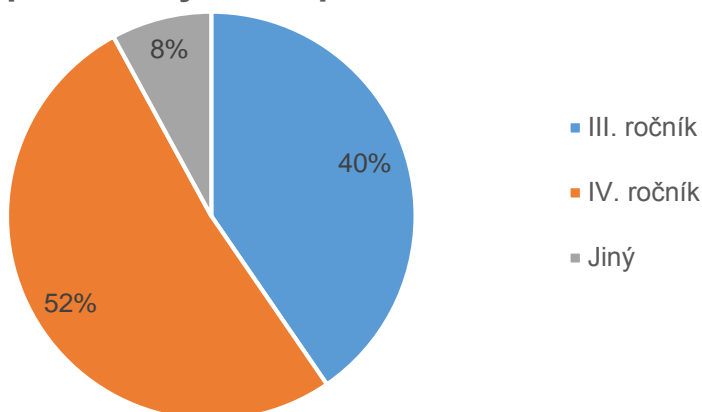


Graf 4

Cílová skupina	2009	2010	2011	2012	2013	2014	2015
Studenti IV. ročníku SŠ	43,2 %	31,0 %	41,6 %	47,8 %	53,7 %	53,0 %	52,0 %
Studenti III. ročníku SŠ	43,0 %	54,3 %	40,9 %	34,5 %	29,8 %	34,5 %	40,0 %
Studenti nebo absolventi VŠ	6,2 %	5,4 %	3,4 %	0,1 %	5,5 %	4,3 %	-
Studenti nebo absolventi VOŠ	0,4 %	7,9 %	0,8 %	0,1 %	1,6 %	1,2 %	-
Ostatní návštěvníci	7,2 %	1,4 %	6,8 %	0,1 %	7,2 %	7,0 %	8,0 %
Přednášek se zúčastnilo	21,8 %	20,1 %	22,2 %	26,2 %	26,3 %	24,2 %	25,1 %

Tabulka 4 Vývoj struktury návštěvníků za posledních 7 let

Zastoupení cílových skupin návštěvníků



Graf 5

Tabulka 5 obsahuje údaje o regionálním rozložení návštěvnosti. Návštěvníci přijeli ze všech krajů České republiky i ze Slovenské republiky. **Celkem bylo zastoupeno 782 českých měst, což je o 284 více než v roce 2014.**

Tabulka 6 a graf 6 uvádí podíl jednotlivých krajů České republiky na celkové návštěvnosti veletrhu. Z tabulky 6 plyne význam veletrhu Gaudeamus® pro středočeský region a ostatní české kraje. Nejvíce návštěvníků přijelo ze Středočeského kraje, Prahy a Ústeckého kraje. Návštěvnost z moravských krajů byla dle očekávání nižší.

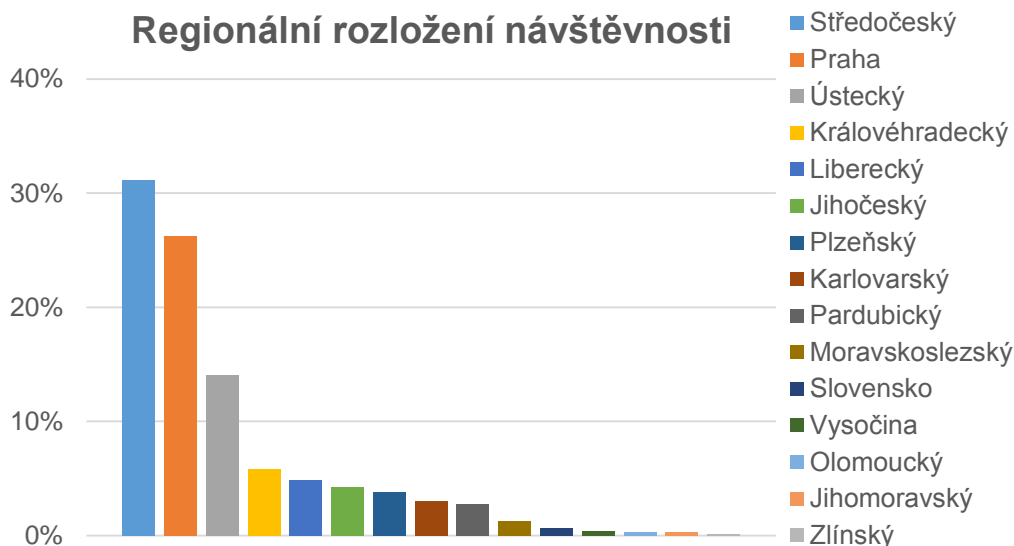
Rozložení návštěvnosti podtrhuje význam veletrhu Gaudeamus® Praha mezi informačními zdroji v českém regionu, které využívají studenti při rozhodování o budoucím studiu. Zahraniční návštěvníci přijeli ze Slovenska, Ukrajiny a Ruska.

Zjišťovaný údaj	Zjištěná hodnota
Počet zastoupených měst z ČR	782
Počet zastoupených měst ze SR	14
Počet zastoupených krajů z ČR	14
Počet zastoupených krajů ze SR	7
Prvních 20 nejvíce zastoupených měst (řazeno sestupně)	Praha, Most, Mladá Boleslav, Kladno, Karlovy Vary, Chomutov, Kolín, Ústí nad Labem, Liberec, Neratovice, Mělník, Česká Lípa, Hradec Králové, Tábor, Tachov, Nymburk, Rakovník, Plzeň, Příbram, Litvínov

Tabulka 5 Regionální rozložení návštěvnosti I.

Kraj	2009	2010	2011	2012	2013	2014	2015
Jihočeský	3,2 %	7,3 %	10,5 %	3,8 %	4,7 %	4,5 %	4,2 %
Jihomoravský	1,0 %	0,3 %	0,5 %	1,2 %	0,8 %	0,4 %	0,3 %
Karlovarský	13,7 %	2,8 %	3,8 %	4,0 %	4,1 %	3,2 %	3,0 %
Královéhradecký	6,9 %	2,0 %	10,0 %	5,1 %	7,8 %	8,5 %	5,8 %
Liberecký	5,2 %	5,0 %	7,4 %	2,8 %	6,0 %	6,1 %	4,9 %
Moravskoslezský	1,1 %	0,6 %	0,4 %	0,8 %	1,6 %	1,2 %	1,3 %
Olomoucký	0,7 %	1,2 %	0,6 %	0,6 %	1,3 %	0,6 %	0,3 %
Pardubický	1,7 %	1,7 %	1,6 %	2,3 %	5,1 %	4,0 %	2,7 %
Plzeňský	3,0 %	2,4 %	2,5 %	3,3 %	10,0 %	4,4 %	3,8 %
Praha	27,9 %	26,7 %	27,0 %	23,9 %	29,3 %	23,6 %	26,2 %
Středočeský	27,3 %	25,6 %	23,5 %	31,5 %	42,7 %	27,9 %	31,2 %
Ústecký	7,2 %	22,6 %	10,2 %	18,0 %	27,0 %	12,5 %	14,0 %
Vysočina	0,7 %	1,6 %	1,2 %	1,6 %	1,9 %	2,5 %	0,4 %
Zlínský	0,6 %	0,2 %	0,4 %	0,9 %	0,5 %	0,2 %	0,1 %
Slovenské kraje	0,0 %	0,1 %	0,5 %	0,7 %	0,5 %	0,4 %	0,6 %

Tabulka 6 Regionální rozložení návštěvnosti II.

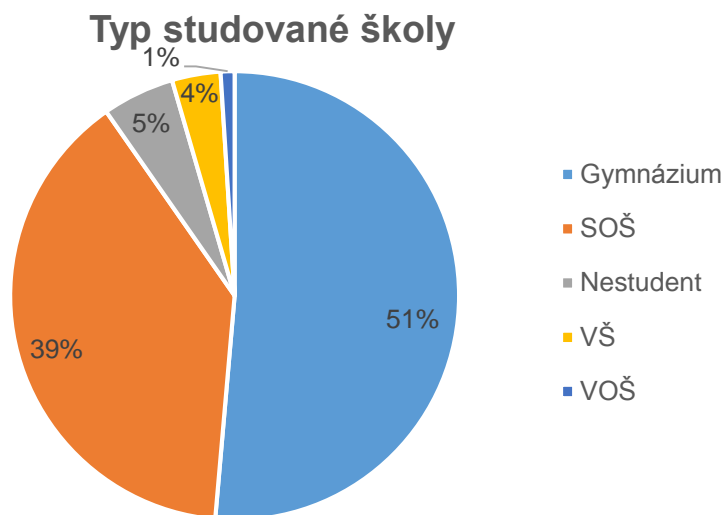


Graf 6

Kromě základních údajů byly sledovány také údaje blíže charakterizující cílovou skupinu a její preference při výběru školy, typů studia a studijních oborů. Charakteristiky cílové skupiny jsou prezentovány v následujících tabulkách a grafech. Osloveno bylo celkem 2 401 (25,1 %) studentů z celkového počtu 9 654 návštěvníků veletrhu.

1. Typ studované školy

- | | |
|-------------------------------------------------------------------------------------------------------------------------------|--------------------------------------------------------------------------------------------|
| <ul style="list-style-type: none"> • gymnázium • střední odborná škola • vyšší odborná škola | <ul style="list-style-type: none"> • vysoká škola • nejsem student |
|-------------------------------------------------------------------------------------------------------------------------------|--------------------------------------------------------------------------------------------|



Graf 7

Odpovědi na otázku č. 1 jsou znázorněny v grafu 7. V roce 2015 tvořili největší podíl na celkové návštěvnosti studenti gymnázií (51 %), studenti středních odborných škol tvořili 39 % celkové návštěvnosti.

2. Zájem studentů o skupiny studijních oborů:

- | | |
|------------------------------------------------------------------------------------------------------------------------------------------------------|---------------------------------------------------------------------------------------------------------------------------------------------|
| <ul style="list-style-type: none"> • doprava • ekonomika • elektrotechnika • chemie • informatika | <ul style="list-style-type: none"> • jazyky • management • matematika • medicína • právo |
|------------------------------------------------------------------------------------------------------------------------------------------------------|---------------------------------------------------------------------------------------------------------------------------------------------|

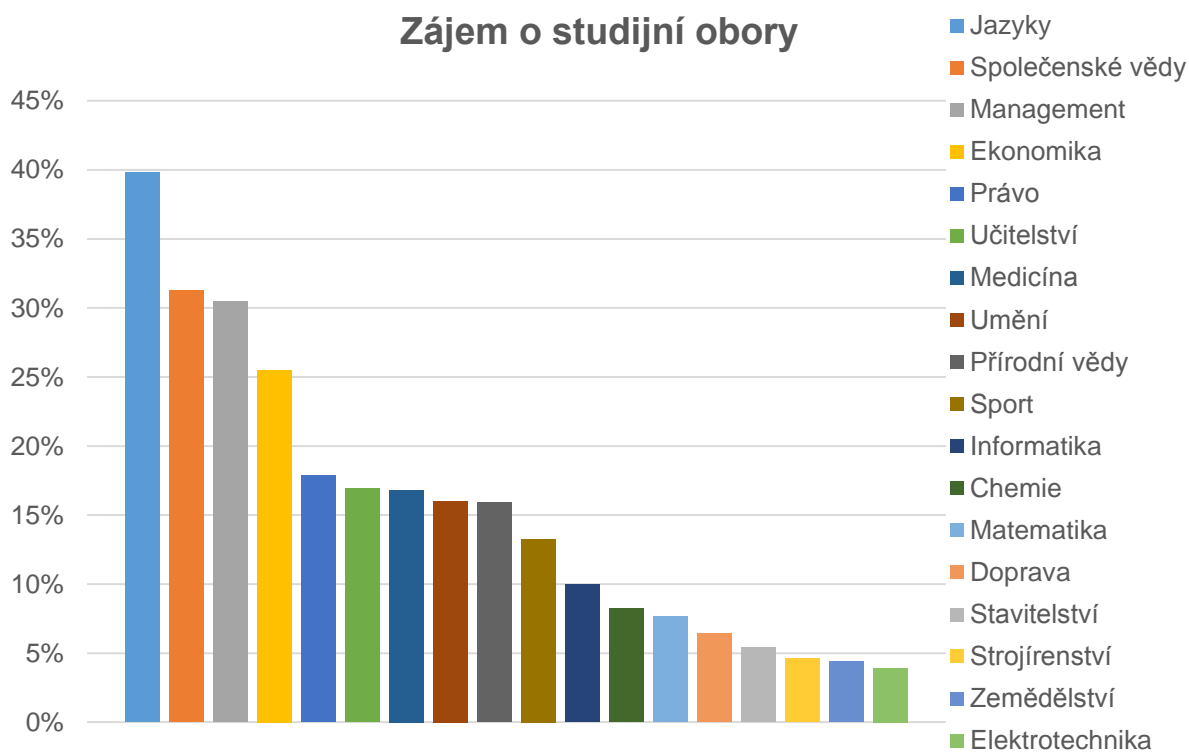
- přírodní vědy
 - společenské vědy
 - sport
 - stavitelství
- strojírenství
 - učitelství
 - umění
 - zemědělství

Studenti mohli zvolit jeden nebo více z uvedených oborů, které by chtěli dále studovat na vysoké nebo vyšší odborné škole. Preference studentů uvádí tabulka 7 a graf 8.

Dle grafu 8 byly v roce 2015 nejžádanější jazykové obory, management společenské vědy a ekonomické obory.

Obor	2009	2010	2011	2012	2013	2014	2015
Doprava	nebylo zjišťováno			6,3 %	2,7 %	2,2 %	6,4 %
Ekonomika	19,9 %	28,1 %	24,2 %	31,0 %	11,7 %	10,0 %	25,5 %
Elektrotechnika	nebylo zjišťováno			3,9 %	1,6 %	1,6 %	3,9 %
Chemie	nebylo zjišťováno			5,0 %	1,8 %	2,5 %	8,2 %
Informatika	7,9 %	9,9 %	9,8 %	9,9 %	4,1 %	4,2 %	10,0 %
Jazyky	20,7 %	13,3 %	27,1 %	36,1 %	14,9 %	14,6 %	39,8 %
Management	23,3 %	20,0 %	26,5 %	29,7 %	12,6 %	10,2 %	30,5 %
Matematika	5,0 %	3,8 %	4,6 %	8,1 %	2,5 %	3,2 %	7,6 %
Medicína	13,1 %	9,0 %	12,8 %	11,3 %	4,3 %	5,7 %	16,8 %
Právo	16,4 %	16,0 %	19,0 %	21,3 %	7,3 %	7,3 %	17,9 %
Přírodní vědy	15,7 %	11,7 %	13,2 %	12,5 %	4,7 %	5,9 %	15,9 %
Společenské vědy	32,9 %	30,3 %	34,7 %	31,9 %	12,1 %	12,5 %	31,3 %
Sport	8,7 %	3,6 %	8,9 %	8,5 %	3,9 %	3,8 %	13,3 %
Stavitelství	nebylo zjišťováno			7,3 %	1,6 %	1,7 %	5,4 %
Strojírenství	nebylo zjišťováno			4,4 %	1,4 %	1,6 %	4,6 %
Technika	12,7 %	11,4 %	12,3 %	nebylo zjišťováno			
Učitelství	13,8 %	12,4 %	13,1 %	14,8 %	5,9 %	6,4 %	16,9 %
Umění	17,6 %	8,8 %	14,2 %	13,5 %	5,0 %	4,8 %	16,0 %
Zemědělství	nebylo zjišťováno			4,3 %	2,0 %	2,1 %	4,4 %
Jiný obor	8,0 %	6,4 %	7,7 %	nebylo zjišťováno			

Tabulka 7 Zájem studentů o studijní obory



Graf 8

3. Zájem o typy studia:

- bakalářské
- bakalářské s možností pokračování
- doktorské
- magisterské dlouhé
- magisterské navazující
- MBA
- studium na vyšší odborné škole

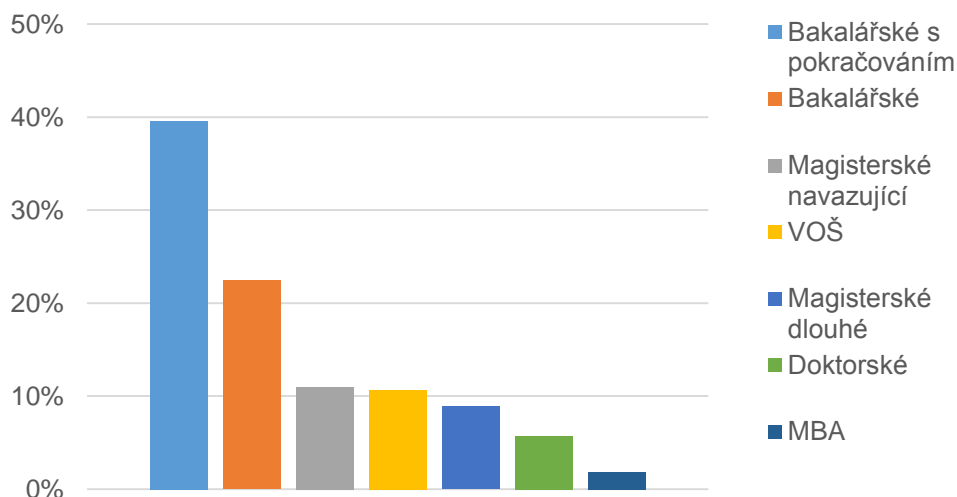
Studenti mohli zvolit, o jaký typ pomaturitního studia mají zájem. Volba nebyla omezena pouze na jednu možnost. Rozložení odpovědí na otázku č. 3 uvádí tabulka 8 a graf 9.

Dle grafu 9 byl v roce 2015 největší zájem o studium bakalářské s možností pokračování (39,6 %) a o studium bakalářské (22,4 %).

Studium	2009	2010	2011	2012	2013	2014	2015
Bakalářské	14,1 %	14,9 %	13,5 %	17,2 %	23,5 %	23,1 %	22,4 %
Bakalářské s možností pokračování	57,8 %	56,1 %	55,0 %	62,8 %	40,5 %	40,9 %	39,6 %
Doktorské	10,9 %	5,9 %	9,2 %	12,1 %	5,5 %	5,6 %	5,7 %
Magisterské dlouhé	14,1 %	4,8 %	11,9 %	14,6 %	6,5 %	9,9 %	8,9 %
Magisterské navazující	20,6 %	14,2 %	17,2 %	18,7 %	9,6 %	9,1 %	11,0 %
MBA	5,4 %	1,1 %	1,3 %	2,1 %	2,3 %	1,7 %	1,8 %
Studium na VOŠ	7,9 %	4,4 %	4,9 %	12,5 %	12,3 %	9,7 %	10,6 %

Tabulka 8 Zájem studentů o typ dalšího studia

Zájem o typy studia



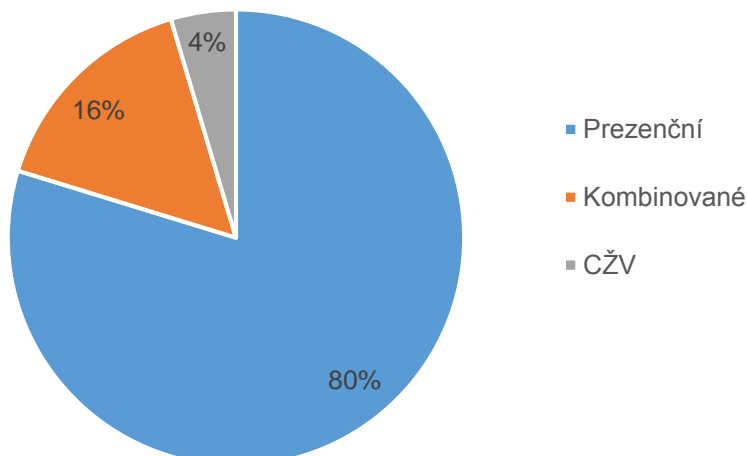
Graf 9

4. Zájem o formy studia:

- prezenční
- kombinované
- celoživotní vzdělávání

Rozložení odpovědí na tuto otázku je znázorněn v grafu 10. 80 % studentů preferuje studium v prezenční formě, 16 % ve formě kombinované a 4 % má zájem o celoživotní vzdělávání.

Zájem o formy studia



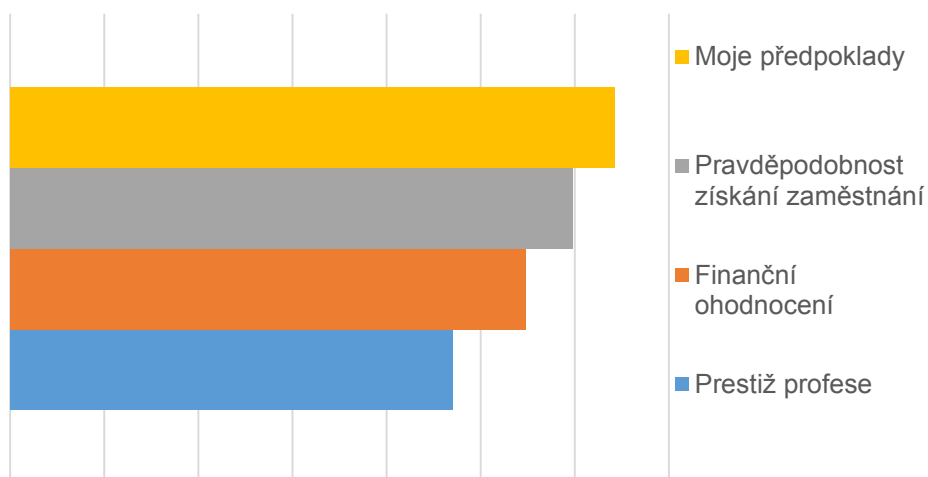
Graf 10

5. Kritéria rozhodování o dalším studiu:

- finanční ohodnocení
- pravděpodobnost získání zaměstnání
- prestiž profese
- moje předpoklady (schopnosti a zájmy)

Studenti mohli oznámkovat stupnicí 1 až 5 (1-nejvíce, 5-nejméně) význam uvedených vlivů, jak jsou pro ně důležité při volbě dalšího studia. Význam těchto kritérií byl v roce 2015 na veletrhu v Praze zjišťován poprvé. Graf 11 uvádí priority vlivů na rozhodování o budoucím studiu, řazeno od nejdůležitějšího vlivu po nejméně významný. Dle grafu 11 jsou pro studenty při volbě studia nejdůležitější jejich předpoklady pro daný obor a nejméně důležitá je prestiž profese. Tento výzkum potvrzuje správnost zavedení Testovacího centra a Poradenského servisu, které studentům usnadňují volbu oborů právě podle jejich předpokladů.

Kritéria rozhodování o dalším studiu



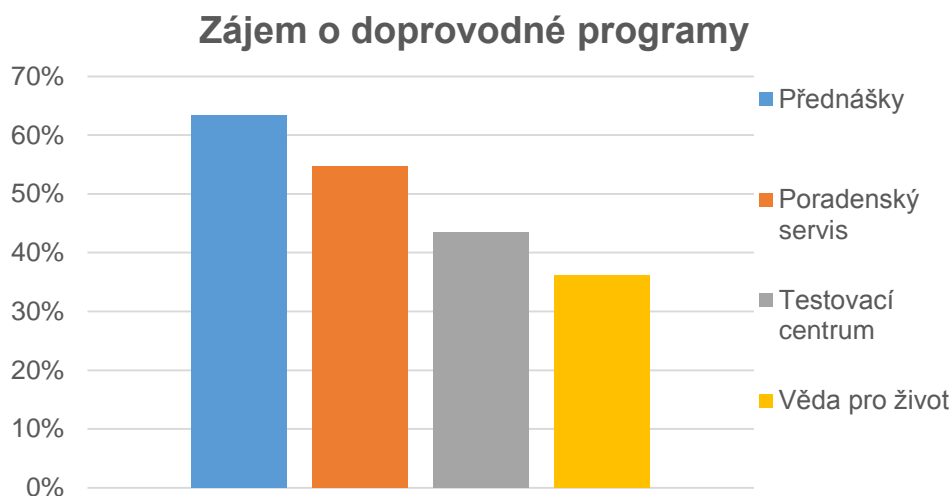
Graf 11

6. Návštěvnost doprovodných programů veletrhu

V roce 2015 měl veletrh čtyři doprovodné programy:

- Přednášky vystavujících škol
- Věda pro život
- Tailor-Made Study Abroad
- Poradenský servis s Testovacím centrem

V rámci průzkumu provedeného prostřednictvím dotazníkového šetření bylo osloveno 2 401 z celkového počtu 9 654 návštěvníků. Zájem studentů o jednotlivé doprovodné programy je prezentován v grafu 12. Podrobné charakteristiky doprovodných programů uvádí kapitoly 8, 9, 10 a 11.



Graf 12

Nejstarším a dlouhodobě nejvýznamnějším doprovodným programem veletrhu jsou přednášky vystavujících škol o možnostech studia. Zájem navštívit alespoň jednu z přednášek v roce 2015 projevilo 63,4 % návštěvníků (6 120 studentů), viz graf 12. Slosovatelný kupón během přednášky vyplnilo a odevzdalo 25,1 % z celkového počtu návštěvníků.

Doprovodný program Věda pro život, který v Praze probíhal čtvrtým rokem, plánovalo navštívit 36,2 % návštěvníků, což je v absolutním vyjádření 3 495 studentů, viz graf 12.

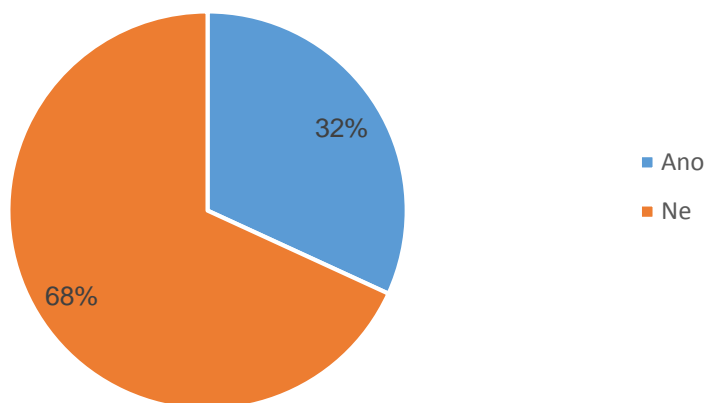
Poradenský servis je již tradiční službou pro návštěvníky veletrhu. Všichni návštěvníci veletrhu jej mají zdarma a jeho cílem je pomoci studentům s výběrem školy, nebo studijního oboru. V roce 2015 využilo služeb poradenského servisu 54,7 %, tj. 5 281 návštěvníků, viz graf 12.

V roce 2015 bylo poprvé doplňkem Poradenského servisu testovací centrum s testem „Na co se hodíš?“. Testovacího centra využilo 43,5 %, tedy 4 200 návštěvníků, viz graf 12.

7. Zájem studentů o studium v zahraničí

Nabídka studia v zahraničí je již dlouhodobě významnou součástí veletrhu. V první řadě byl zjišťován zájem studentů o studium v zahraničí obecně, viz graf 13. Dále byl sledován zájem studentů o studium v jednotlivých zemích, viz graf 14.

Zájem o studium v zahraničí

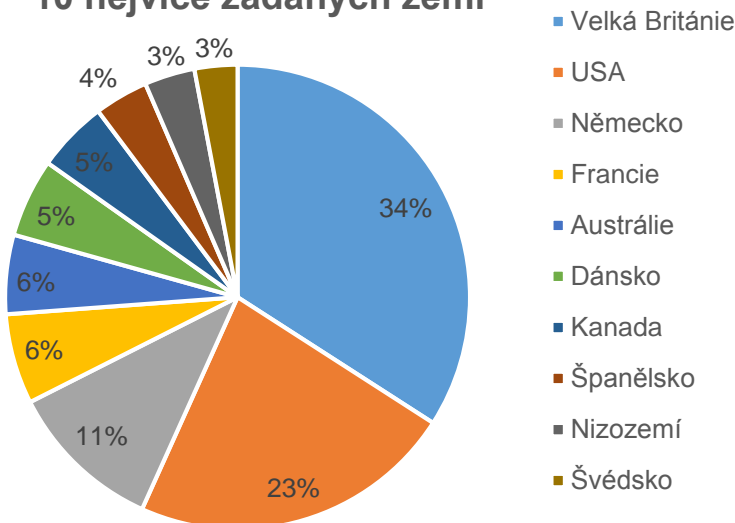


Graf 13

Z grafu 13 je patrné, že zájem o studium v zahraničí má 32 % všech návštěvníků veletrhu.

Dle grafu 14 byl v roce 2015 největší zájem o studium ve Velké Británii (34 %), USA (23 %) a Německu (11 %). Velký zájem byl také o studium ve Francii, Austrálii a Dánsku.

10 nejvíce žádaných zemí



Graf 14

8. Přednášky vystavovatelů v době konání veletrhu

Součástí standardního vybavení veletrhu byl přednáškový sál s kapacitou 150 míst k sezení a dalších 100 míst k stání. Přednáškový sál byl umístěn ve vstupní hale výstaviště. Přednášek se prokazatelně zúčastnilo 25,1 % všech návštěvníků veletrhu, což je vyjádřeno absolutním číslem 2 401 návštěvníků. Toto číslo udává počet návštěvníků, kteří v průběhu přednášek odevzdali slosovatelé kupóny. Dle průzkumu uvedeného v kapitole 6 mohla skutečná návštěvnost přednášek dosáhnout až 6 000 studentů.

Po skončení každé přednášky provedli organizátoři slosování odevzdaných kupónů a vylosovali vždy 3 účastníky přednášky, kteří byli odměněni věcnými cenami opatřenými logem veletrhu nebo cenami, které věnovala přednášející škola.

V průběhu VIII. ročníku veletrhu Gaudeamus® v Praze byl přednáškový sál nejnavštěvovanějším místem veletrhu. Vlastní přednášky byly nejefektivnějším způsobem předávání informací o možnostech studia a podmínkách přijímacího řízení.

9. Doprovodný program „Věda pro život“

V roce 2015 měl veletrh Gaudeamus® v Praze již počtvrté doprovodný program pod názvem "Věda pro život". Cílem doprovodného programu bylo umožnit budoucím studentům nahlédnout do náplně studia a zajímavostí, které se mohou ve škole naučit. Veškeré prezentované zajímavosti, přírodní jevy, vědecké poznatky a špičkové technologické novinky si návštěvníci mohli vyzkoušet v praxi. Věda pro život pomohla studentům při rozhodování o budoucím studiu, rozšířila jejich obzor a přiblížila náplň jejich budoucího studia. Expozice doprovodného programu navštívilo 36,2 % návštěvníků, což je vyjádřeno absolutním číslem 3 495.

10. Poradenský servis a testovací centrum

Bezplatný poradenský servis pro studenty, jehož cílem bylo pomoci studentům při vyhledávání studijních oborů, škol a fakult byl studentům k dispozici přímo v hale č.1. Zjednodušeně řečeno, poradenský servis poskytoval studentům odpovědi na čtyři nejčastější otázky: „Kam po maturitě?“, „Kde studovat obor?“, „Které obory lze studovat na škole?“, „Kde studovat fakultu?“. V průběhu dvou veletržních dnů poradenský servis využilo 4 200 studentů.

Testovací centrum s testem „Na co se hodíš?“ bylo zřízeno jako nový doplněk poradenského servisu. Testovací centrum dokázalo nerozhodným studentům na základě vyplnění 60-ti otázkového testu

doporučit vhodné studijní obory, které odpovídají jeho individuálním předpokladům. Testovací centrum využilo 5 667 studentů.

11. Doprovodný program „Tailor-Made Study Abroad“

Doprovodný program Tailor-Made Study Abroad probíhal jako součást veletrhu v Praze v roce 2015 potřeť. Cílem tohoto doprovodného programu bylo poskytnout návštěvníkům veletrhu komplexní nabídku možností studia v zahraničí. Před veletrhem byla studentům umožněna registrace na www.gaudeamus.cz, ve které mohli studenti zadat své požadavky. Na základě těchto požadavků mohli poté zahraniční vystavovatelé přizpůsobit svoji nabídku.

V rámci doprovodného programu byly studentům nabídnuty především možnosti studia ve Velké Británii a Dánsku. Studentům bylo také k dispozici Poradenské centrum pro vysokoškolské studium v zahraničí.

12. Katalog veletrhu

Každý návštěvník veletrhu obdržel tištěný katalog vystavujících škol o rozsahu 48 stran a elektronický katalog veletrhu. Katalogy obsahovaly podrobné informace o nabídce vzdělávání na vystavujících školách a vzdělávacích institucích. V tištěném i elektronickém katalogu měl každý vystavovatel zdarma uvedeny základní informace v rozsahu: název instituce, poštovní adresa, telefonní a faxová čísla, adresa e-mail a internetové stránky. Většina škol uváděla další informace o škole, jako například seznam fakult, aktuální kontakty na studijní oddělení, informace o přijímacím řízení, statistiku studentů na jednotlivých fakultách a oborech a další.

V elektronickém katalogu byly navíc umístěny unikátní interaktivní rejstříky studijních oborů, zvláště pro české a zahraniční školy. Obory byly v rejstřících řazeny abecedně, pod každým názvem oboru následoval seznam škol, na kterých lze obor studovat. Názvy škol v seznamu byly propojeny na základní informace o škole. Kromě abecedních rejstřiků byla v elektronickém katalogu také příručka „Jak si správně vybrat VŠ“ a „Slovníček vysokoškolských pojmů“.

13. Vývoj veletrhu v Praze v letech 2008 - 2015

Z tabulky 10 je patrný stabilní nárůst všech významných ukazatelů veletrhu. V roce 2015 došlo k nárůstu výstavní plochy o 234 m² a k nárůstu počtu návštěvníků o 1 050 osob. Počet vystavovatelů se zvýšil o 38 subjektů. Průměrná plocha na jednu expozici dosáhla hodnoty 12,96 m², v roce 2014 měl tento ukazatel hodnotu 10,8 m². Průměrná výstavní plocha je považována za nejvýznamnější kvalitativní ukazatel veletrhu a přímo ovlivňuje kvalitu předávání informací mezi školou a studenty.

Sloupec "Plocha v m²" uvádí rozsah základní výstavní plochy bez společného zázemí vystavovatelů, skladových prostor, přednáškových sálů a dalších prostor nutných pro organizaci veletrhu. Celková zastavěná plocha byla téměř dvojnásobná.

Ročník	Vystavovatelé	Plocha v m ²	Návštěvnost
2008	89	658	5 459
2009	101	678	6 368
2010	140	804	7 204
2011	153	825	8 001
2012	156	861	8 362
2013	156	939	8 376
2014	148	984	8 604
2015	186	1 218	9 654

Tabulka 10 Vývoj veletrhu v letech 2008 – 2015

14.IX. ročník veletrhu Gaudeamus® v Praze v roce 2016

Většina vystavovatelů vyjádřila svoji vůli zúčastnit se IX. ročníku veletrhu Gaudeamus® v Praze v lednovém termínu. IX. ročník veletrhu Gaudeamus® v Praze se připravuje v měsíci lednu 2016. Ohledně délky veletrhu a jeho přesném termínu bude provedena anketa mezi vystavovateli a zástupci středních škol. Konečné slovo ve věci termínu veletrhu a jeho délce bude mít přípravný výbor veletrhu, který se sejde koncem měsíce března 2015.

V Brně dne 16. února 2015



Prof. Ing. Jan Maxmilián Honzík, CSc.
předseda poradního sboru
a akademický poradce



Ing. Pavel Mikula
předseda představenstva MP-Soft, a.s.
a organizační garant veletrhu